

BẢN QUYỀN © Hangzhou EZVIZ Software Co., Ltd. BẢO LƯU MỌI QUYỀN.

Mọi thông tin bao gồm nhưng không giới hạn ở nội dung văn bản, hình ảnh, biểu đồ đều là tài sản của Hangzhou EZVIZ Software Co., Ltd. (sau đây gọi tắt là 'EZVIZ'). Không được sao chép, thay đổi, dịch hay phân phối, dù chỉ một phần hay toàn phần trong cuốn sách hướng dẫn sử dụng này (sau đây được gọi tắt là "sách hướng dẫn") bằng bất kỳ phương tiện nào mà không có sự cho phép trước bằng văn bản của EZVIZ. Trừ khi có quy định nào khác, EZVIZ không đưa ra bất kỳ sự bảo đảm, bảo lãnh hoặc cam đoan nào, cho dù rõ ràng hay không, liên quan đến sách hướng dẫn.


Về cuốn sách hướng dẫn này

Cuốn sách hướng dẫn bao gồm các hướng dẫn sử dụng và quản lý sản phẩm. Hình ảnh, biểu đồ, minh họa và tất cả các thông tin khác sau đây chỉ để mô tả và giải thích. Thông tin trong sách hướng dẫn có thể thay đổi mà không cần thông báo trước do cập nhật firmware hoặc các lý do khác. Vui lòng tìm đọc bản mới nhất trong trang web của EZVIZ™ (<http://www.ezviz.com>).

Theo dõi Sửa đổi

Bản mới phát hành - tháng 1 năm 2026

Công nhận thương hiệu

EZVIZ™, ™, và các thương hiệu và logo khác của EZVIZ là tài sản của EZVIZ tại các khu vực pháp lý khác nhau. Các thương hiệu và logo khác được đề cập dưới đây là tài sản của các chủ sở hữu tương ứng.

Từ chối Trách nhiệm Pháp lý

TRONG PHẠM VI TỐI ĐA ĐƯỢC PHÁP LUẬT HIỆN HÀNH CHO PHÉP, SẢN PHẨM ĐƯỢC MÔ TẢ, CÙNG VỚI PHẦN CỨNG, PHẦN MỀM VÀ FIRMWARE CỦA NÓ, ĐƯỢC CUNG CẤP "NHƯ HIỆN TRẠNG", VỚI TẤT CẢ CÁC LỖI VÀ SAI SỐ, VÀ EZVIZ KHÔNG ĐẢM BẢO, CHO DÙ RÕ RÀNG HAY KHÔNG, BAO GỒM NHƯNG KHÔNG GIỚI HẠN, KHẢ NĂNG SỬ DỤNG, CHẤT LƯỢNG HÀI LÒNG, MỨC ĐỘ PHÙ HỢP CHO MỘT MỤC ĐÍCH CỤ THỂ VÀ SỰ KHÔNG VI PHẠM CỦA BÊN THỨ BA. TRONG MỌI TRƯỜNG HỢP EZVIZ, CÁC GIÁM ĐỐC, CÁN BỘ, NHÂN VIÊN HOẶC ĐẠI LÝ CỦA MÌNH SẼ KHÔNG CHỊU TRÁCH NHIỆM CHO BẤT KỲ THIẾT HẠI ĐẶC BIỆT, DO HẬU QUẢ, NGẪU NHIÊN HOẶC GIÁN TIẾP NÀO MÀ BẠN GẶP PHẢI, TRONG ĐÓ BAO GỒM NHỮNG THIẾT HẠI DO MẤT LỢI NHUẬN KINH DOANH, GIÁN ĐOẠN KINH DOANH HOẶC MẤT DỮ LIỆU HOẶC TÀI LIỆU, LIÊN QUAN ĐẾN VIỆC SỬ DỤNG SẢN PHẨM NÀY, NGAY CẢ KHI EZVIZ ĐÃ ĐƯỢC THÔNG BÁO VỀ KHẢ NĂNG XẢY RA NHỮNG THIẾT HẠI ĐÓ.

TRONG PHẠM VI TỐI ĐA MÀ CÁC QUY ĐỊNH PHÁP LUẬT CÓ LIÊN QUAN CHO PHÉP, TRONG BẤT KỲ HOÀN CẢNH NÀO, EZVIZ KHÔNG PHẢI CHỊU TRÁCH NHIỆM CHO BẤT KỲ THIẾT HẠI NÀO VƯỢT QUÁ GIÁ MUA BAN ĐẦU CỦA SẢN PHẨM.

EZVIZ KHÔNG CHỊU TRÁCH NHIỆM CHO THƯƠNG TẬT VỀ NGƯỜI HAY HƯ HỎNG TÀI SẢN BỞI SẢN PHẨM HOẶC NGỪNG CUNG CẤP DỊCH VỤ DO: A) LẮP ĐẶT KHÔNG ĐÚNG CÁCH HOẶC SỬ DỤNG VỚI MỤC ĐÍCH KHÁC SO VỚI MỤC ĐÍCH ĐƯỢC YÊU CẦU; B) BẢO VỆ LỢI ÍCH QUỐC GIA HOẶC CÔNG CỘNG; C) TRƯỜNG HỢP BẤT KHẢ KHÁNG; D) BẢN THÂN BẠN HOẶC BÊN THỨ BA, BAO GỒM KHÔNG GIỚI HẠN, SỬ DỤNG BẤT KỲ SẢN PHẨM, PHẦN MỀM, ỨNG DỤNG VÀ NHỮNG THỨ KHÁC CỦA BẤT KỲ BÊN THỨ BA NÀO.

ĐỐI VỚI SẢN PHẨM CÓ QUYỀN TRUY CẬP INTERNET, BẠN PHẢI HOÀN TOÀN CHỊU TRÁCH NHIỆM CHO NHỮNG RỦI RO LIÊN QUAN ĐẾN VIỆC SỬ DỤNG SẢN PHẨM. EZVIZ SẼ KHÔNG CHỊU TRÁCH NHIỆM CHO NHỮNG HOẠT ĐỘNG BẤT THƯỜNG, RÒ RỈ QUYỀN RIÊNG TƯ HOẶC NHỮNG THIẾT HẠI KHÁC DO CÁC CUỘC TẤN CÔNG MẠNG, TỊN TẶC TẤN CÔNG, NHIỄM VI-RÚT HOẶC RỦI RO BẢO MẬT INTERNET KHÁC; TUY NHIÊN, EZVIZ SẼ CUNG CẤP HỖ TRỢ KỸ THUẬT KỊP THỜI NẾU ĐƯỢC YÊU CẦU. LUẬT GIÁM SÁT VÀ LUẬT BẢO VỆ DỮ LIỆU KHÁC NHAU TÙY THUỘC VÀO MỖI KHU VỰC NẪM TRONG PHẠM VI QUYỀN HẠN. VUI LÒNG KIỂM TRA TẤT CẢ CÁC LUẬT CÓ LIÊN QUAN TẠI KHU VỰC PHÁP LÝ CỦA BẠN TRƯỚC KHI SỬ DỤNG SẢN PHẨM NÀY ĐỂ ĐẢM BẢO RẰNG VIỆC SỬ DỤNG CỦA BẠN TUÂN THỦ LUẬT HIỆN HÀNH. EZVIZ SẼ KHÔNG CHỊU TRÁCH NHIỆM TRONG TRƯỜNG HỢP SẢN PHẨM ĐƯỢC SỬ DỤNG VỚI MỤC ĐÍCH TRÁI PHÁP LUẬT.

TRONG TRƯỜNG HỢP CÓ BẤT KỲ Mâu thuẫn nào giữa các điều trên và luật hiện hành, luật hiện hành sẽ được ưu tiên áp dụng.

Mục lục

| | |
|---|-----------|
| Tổng quan | 1 |
| 1. Nội dung gói hàng | 1 |
| 2. Thông tin cơ bản..... | 2 |
| Cài đặt | 3 |
| 1. Tải ứng dụng EZVIZ..... | 3 |
| 2. Bật nguồn Máy ảnh | 3 |
| 3. Thêm Camera vào EZVIZ | 4 |
| Lắp đặt camera | 4 |
| 1. Lắp thẻ nhớ microSD™ (Tùy chọn) | 4 |
| 2. Sạc pin camera..... | 5 |
| 3. Vị trí lắp đặt..... | 6 |
| 4. Lắp đặt | 6 |
| 5. Điều chỉnh góc..... | 9 |
| Xem thiết bị của bạn | 10 |
| 1. Xem trực tiếp | 10 |
| 2. Cài đặt..... | 11 |
| EZVIZ Connect | 12 |
| 1. Dùng Amazon Alexa..... | 12 |
| 2. Sử dụng Google Assistant..... | 13 |
| Câu hỏi thường gặp | 13 |
| Sáng kiến về cách sử dụng các sản phẩm video | 14 |

Tổng quan

1. Nội dung gói hàng



Máy ảnh (x1)



Đế vít (x1)



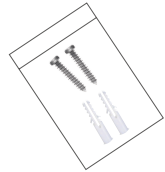
Pin (x1)



Cáp nguồn (x1)



Miếng Dán Hỗ Trợ Áp Lực (x2)



Bộ vít (x1)



Miếng dán xốp (x2)



Tấm kim loại (x1)



Thông tin quy định (x1)



Hướng dẫn sử dụng nhanh (x1)

2. Thông tin cơ bản



| Tên | Mô tả |
|-----------------|---|
| Đèn chỉ thị LED | <ul style="list-style-type: none"> ■ Sáng xanh dương: Camera đang khởi động hoặc đang được xem trực tiếp trong ứng dụng EZVIZ. ●●●● Xanh nhấp nháy nhanh: Camera sẵn sàng cho cấu hình mạng. ● ● Xanh lam nhấp nháy chậm: Camera đang chạy bình thường. ● ● Nháy chậm màu đỏ: Ngoại lệ mạng. ●●●● Nháy nhanh màu đỏ: Lỗi camera. / Pin yếu. ■ Sáng xanh lá: Đã sạc đầy camera. ● ● Nháy chậm màu xanh lá: Camera đang sạc. |



| Tên | Mô tả |
|----------------------|---|
| Lỗ Đặt Lại | Khi camera đang hoạt động, nhấn và giữ nút trong 4 giây để khởi động lại và đặt tất cả các thông số về mặc định. |
| Nút POWER | <ul style="list-style-type: none"> • Bật nguồn: Nhấn và giữ trong 2 giây • Tắt nguồn: Nhấn và giữ trong 4 giây |
| Khe cắm thẻ microSD™ | <ul style="list-style-type: none"> • Lắp thẻ microSD™ (bán riêng) vào khe cắm thẻ. Khởi tạo thẻ trong ứng dụng EZVIZ trước khi sử dụng. • Loại tương thích đề xuất: Loại 10, dung lượng tối đa 512GB. |
| Cổng sạc | Để sạc camera. |

Cài đặt

Làm theo các bước sau để cài đặt camera:

1. Tải ứng dụng EZVIZ và đăng nhập vào tài khoản ứng dụng EZVIZ.
2. Bật nguồn camera.
3. Thêm camera cần cài đặt vào tài khoản EZVIZ.

1. Tải ứng dụng EZVIZ

ⓘ Trước khi tải xuống ứng dụng:

- Nếu ứng dụng đã được cài đặt, hãy xác minh rằng đó là phiên bản mới nhất bằng cách kiểm tra cập nhật trong cửa hàng ứng dụng của bạn.
- Nếu ứng dụng chưa được cài đặt, hãy làm theo các bước dưới đây để tải xuống.

1. Kết nối điện thoại di động của bạn với Wi-Fi (được đề xuất).
2. Tải ứng dụng EZVIZ bằng cách tìm kiếm "EZVIZ" trên App Store hoặc Google Play™.
3. Đăng ký tài khoản EZVIZ và đăng nhập vào ứng dụng.



2. Bật nguồn Máy ảnh

Nhấn và giữ nút nguồn trong 2 giây để bật nguồn.



3. Thêm Camera vào EZVIZ

1. Vui lòng kết nối camera của bạn với Wi-Fi mà điện thoại di động của bạn đã kết nối tới.
 1. Đăng nhập vào tài khoản của bạn bằng ứng dụng EZVIZ.
 2. Trên trang Chủ, chạm nút "+" ở góc phải trên cùng để truy cập vào trang quét mã QR.
 3. Quét mã QR trên trang bia của hướng dẫn sử dụng này hoặc trên thân của camera.



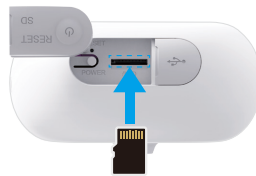
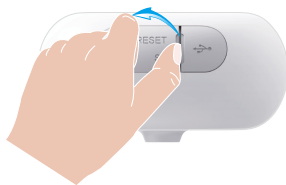
1. Bạn cũng có thể nhập trực tiếp SN của thiết bị để thêm.

4. Làm theo trình hướng dẫn trong ứng dụng EZVIZ để hoàn tất cấu hình Wi-Fi và thêm camera vào tài khoản EZVIZ của bạn.

Lắp đặt camera

1. Lắp thẻ nhớ microSD™ (Tùy chọn)

1. Mở nắp chống nước ở mặt sau của thiết bị và lắp thẻ microSD (mua riêng) vào khe cắm thẻ.



2. Cố định lại nắp chống nước.

1. Sau khi lắp đặt thẻ microSD™, vui lòng làm theo các bước dưới đây để khởi tạo thẻ trong ứng dụng EZVIZ trước khi sử dụng.
 1. Trong ứng dụng EZVIZ, chạm vào Danh sách ghi trong giao diện Cài đặt Thiết bị để kiểm tra trạng thái thẻ microSD™.
 2. Nếu trạng thái thẻ microSD™ hiển thị là Chưa được khởi tạo, hãy chạm để khởi tạo nó. Trạng thái sau đó sẽ thay đổi thành Đang sử dụng, cho phép video được lưu trữ.

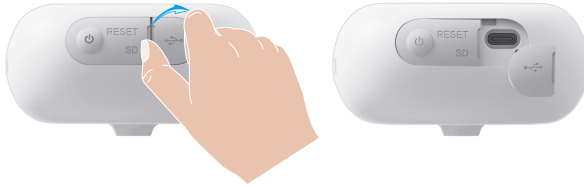
2. Sạc pin camera

- ❶ Vui lòng không sạc thiết bị khi nhiệt độ vượt quá 45 °C hoặc thấp hơn 0 °C.
- Khi sạc, camera sẽ tự động được bật.

Phương pháp 1 Bộ chuyển đổi nguồn sạc

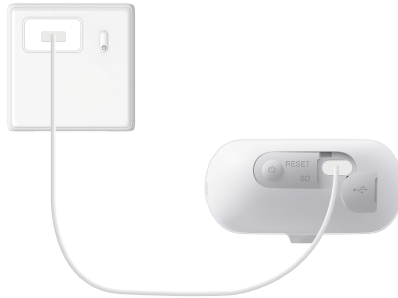
Để sử dụng ban đầu, nên sạc dây camera bằng bộ chuyển đổi nguồn.

1. Mở nắp chống nước.



2. Kết nối camera với ổ điện bằng bộ chuyển đổi nguồn (DC5V 2A, bán riêng) để sạc.

- ❶ Không được phép sạc camera với bộ đổi nguồn ngoài trời.
- Để ngắt kết nối từ nguồn điện, hãy rút phích cắm nguồn từ thiết bị.



3. Sau khi sạc hoàn tất, hãy đảm bảo nắp chống nước tại cổng sạc được đóng kín để ngăn hơi ẩm hoặc hư hại do nước.

Phương pháp 2 Bộ chuyển đổi nguồn sạc

- ❶ Nếu bạn đã mua bộ sản phẩm, pin mặt trời được cung cấp cùng với camera; nếu không, pin mặt trời được bán riêng. Để biết chi tiết về cách vận hành sạc, vui lòng tham khảo hướng dẫn sử dụng [tấm pin năng lượng mặt trời 3W](#).

Nếu bạn dự định sử dụng năng lượng mặt trời để vận hành ngoài trời liên tục, hãy làm theo các bước dưới đây để sạc camera.

1. Sau khi lắp đặt, vui lòng bóc lớp phim bảo vệ trên ống kính. (Để biết chi tiết về cách vận hành, tham khảo ["Lắp đặt"](#)).
2. Kết nối cáp nguồn đầu ra của tấm pin năng lượng mặt trời với cổng sạc của camera. Chúng tôi sẽ sử dụng camera gần tường để minh họa.



3. Vị trí lắp đặt

Chọn một vị trí có phạm vi quan sát rõ ràng, không bị vướng và có tín hiệu không dây tốt. Đảm bảo tường đủ khỏe để chịu được ba lần trọng lượng của camera.

Dùng với tấm pin năng lượng mặt trời: lắp đặt thiết bị bên dưới nó. Vị trí này cung cấp bóng râm để giảm tiếp xúc trực tiếp với ánh sáng mặt trời trên vỏ thiết bị, giảm thiểu sự tăng nhiệt độ.

Chiều cao lắp đặt giá treo tường được khuyến nghị: 8,2 feet (2,5 mét) so với mặt đất.

Chiều cao lắp đặt đề xuất trên mặt bàn: không cao hơn 5.9 feet (1.8 mét) so với mặt đất.



Tránh ánh nắng trực tiếp



Tránh tầm nhìn bị cản trở (ví dụ: giữa bàn làm việc)



Tránh các lỗ thông hơi hoặc luồng gió (ví dụ: gần cửa sổ)



Tránh đối diện với các bề mặt có độ phản chiếu cao (ví dụ: gương)



Lưu ý quan trọng về việc giảm cảnh báo giả:

- Không lắp đặt camera trong điều kiện ánh sáng mạnh, bao gồm ánh nắng mặt trời, ánh đèn sáng v.v.
- Không đặt camera gần bất kỳ chỗ thoát nồm, bao gồm lỗ thông hơi của máy điều hòa không khí, lỗ thông hơi máy tạo độ ẩm, khe tản nhiệt của máy chiếu, v.v.
- Không lắp đặt camera ở những nơi có gió mạnh.
- Không lắp camera trước gương.
- Giữ camera cách xa mọi thiết bị không dây ít nhất 1 mét, bao gồm bộ định tuyến Wi-Fi và điện thoại để tránh nhiễu sóng không dây.

4. Lắp đặt

- 1 • Để có chất lượng hình ảnh tốt hơn, vui lòng tháo màng bảo vệ khỏi ống kính trước khi lắp đặt.
- Để khoan, sử dụng mũi khoan 6 mm và khoan đến độ sâu 30 mm.
- Khi lắp đặt đế vít, đảm bảo mặt có rãnh hướng lên trên.

Tùy chọn 1: Với Tấm Kim Loại

Tấm kim loại hỗ trợ hai phương pháp lắp đặt. Vui lòng chọn phương pháp phù hợp dựa trên chất liệu bề mặt tại vị trí lắp đặt của bạn:

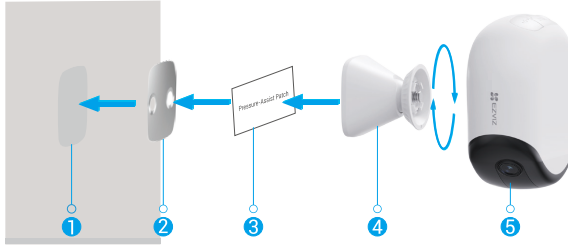
- Gắn Miếng Dán Bọt: Lý tưởng cho các bề mặt phẳng, nhẵn như đá cẩm thạch hoặc kính.
- Bộ vít lắp đặt: Lý tưởng cho tường sơn, lớp sơn latex, tấm thạch cao (gypsum) hoặc các bề mặt khác nơi miếng dán xốp có thể mất độ bám dính hoặc không kết dính chắc chắn.

Gắn Miếng Dán Bọt

1. Vệ sinh khu vực lắp đặt và dán miếng dán xốp.
2. Cố định tấm kim loại vào miếng dán xốp và nhấn chặt.
3. Gỡ bỏ lớp giấy bảo vệ khỏi miếng dán hỗ trợ áp lực và dán nó một cách mượt mà lên cả tấm kim loại và tường.

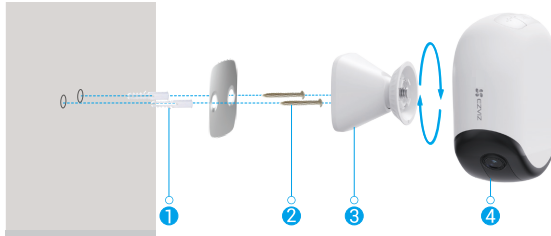
- 1 • Nhấn mạnh để đảm bảo sự kết dính chặt chẽ giữa miếng dán xốp và tấm kim loại. Để keo dán khô trong 3 giờ trước khi tháo miếng dán hỗ trợ áp lực.
- Để đảm bảo sự dính chặt an toàn của tấm kim loại, vui lòng tuân thủ nghiêm ngặt bước này.

4. Gắn đế vít vào tấm kim loại bằng từ tính.
5. Xoay thiết bị theo chiều kim đồng hồ đến đế vít.



Bộ vít lắp đặt

1. (Chỉ dành cho tường xi măng) Khoan lỗ vít trên bề mặt sạch và phẳng, sau đó cắm tắc kê.
2. Sử dụng ốc vít để gắn tấm kim loại.
3. Gắn đế vít vào tấm kim loại bằng từ tính.
4. Xoay thiết bị theo chiều kim đồng hồ đến đế vít.

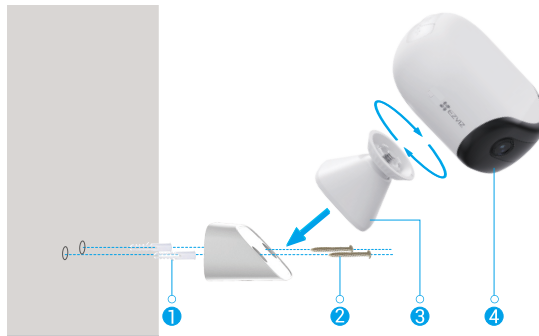


Tùy chọn 2: Với Giá Đỡ Gắn Từ Tính

i Giá đỡ nam châm EZVIZ (sau đây gọi là "giá đỡ nam châm") có sẵn với nhiều màu sắc. Chúng tôi sẽ sử dụng phiên bản màu trắng để minh họa.

Đối với các lắp đặt gắn tường, một giá đỡ nam châm có sẵn để đạt được góc nhìn ngang. Giá đỡ nam châm có thể gắn trực tiếp lên bề mặt kim loại chứa sắt. Nếu bề mặt không phải kim loại màu, vui lòng làm theo các bước dưới đây.

1. (Chỉ dành cho tường xi măng) Khoan lỗ vít trên bề mặt sạch và phẳng, sau đó cắm tắc kê.
2. Sử dụng vít để cố định giá đỡ nam châm.
3. Gắn đế vít vào giá đỡ nam châm bằng lực từ.
4. Xoay thiết bị theo chiều kim đồng hồ đến đế vít.



Tùy chọn 3: Với Giá Treo Tường

i Vui lòng mua Giá Treo Tường cho Camera Pin EZVIZ (sau đây gọi là "giá treo tường").

Dành cho gắn trụ

1. Sử dụng vòng đai (mua riêng) để cố định giá treo tường vào cột.
2. Xoay thiết bị theo chiều kim đồng hồ vào giá treo tường.



Để gắn tường

1. (Chỉ dành cho tường xi măng) Khoan lỗ vít trên bề mặt sạch và phẳng, sau đó cắm tắc kê.
2. Sử dụng vít để cố định giá treo tường.
3. Xoay thiết bị theo chiều kim đồng hồ vào giá treo tường.



Tùy chọn 4: Với Giá Đỡ Giao Diện Tiêu Chuẩn

i Nên mua giá đỡ giao diện tiêu chuẩn (được trang bị đinh vít 1/4 inch) để đảm bảo lắp đặt đúng cách và tương thích với thiết bị.

Căn chỉnh lỗ vít ở đáy thiết bị với chốt vít 1/4 inch trên giá đỡ giao diện tiêu chuẩn, sau đó xoay theo chiều kim đồng hồ để siết chặt.



Tùy chọn 5: Xếp đặt mặt bàn

1. Xoay thiết bị theo chiều kim đồng hồ đến để vít.
2. Đặt thiết bị đã lắp ráp trên bề mặt phẳng và ổn định.

i Để có chất lượng hình ảnh tối ưu và trải nghiệm người dùng tốt nhất, vui lòng đặt thiết bị gần mép bàn và đảm bảo khu vực trước ống kính thiết bị không bị cản trở.



5. Điều chỉnh góc

1. Sau khi lắp đặt xong, để có được tính năng giám sát tốt, bạn có thể điều chỉnh góc ống kính của camera bằng cách xem màn hình xem trước thời gian thực trên ứng dụng EZVIZ.



2. Giữ ống kính cân bằng để có phạm vi giám sát tối ưu.



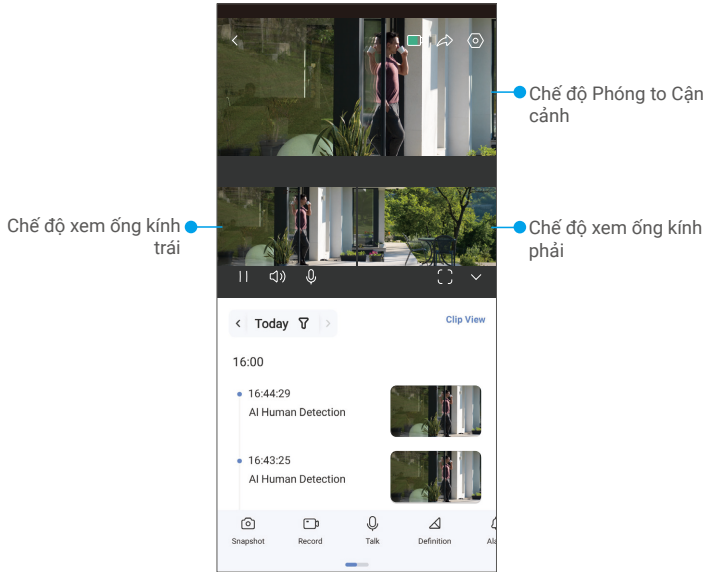
Xem thiết bị của bạn

i Giao diện ứng dụng có thể thay đổi do cập nhật phiên bản.

1. Xem trực tiếp

Khi bạn khởi tạo ứng dụng EZVIZ, trang thiết bị sẽ hiển thị như hình dưới đây.

Bạn có thể xem và nghe video trực tiếp, chụp nhanh hoặc ghi âm và chọn độ phân giải video nếu cần.



i Vuốt sang trái và phải trên màn hình để xem các biểu tượng khác.

| Biểu tượng | Mô tả |
|------------|---|
| | Pin. Xem dung lượng pin còn lại. |
| | Chia sẻ. Chia sẻ thiết bị của bạn với bất kỳ ai bạn muốn. |
| | Cài đặt. Xem và thay đổi cài đặt thiết bị. |
| | Ảnh chụp nhanh. Chụp ảnh nhanh. |
| | Ghi hình. Bắt đầu/dừng ghi hình thủ công. |
| | Nói chuyện. Nhấn để nói chuyện với những người đứng trước thiết bị. |
| | Độ phân giải. Nhấn để chọn độ phân giải video. |
| | Báo động. Nhấn vào biểu tượng, thiết bị sẽ phát ra âm thanh và nhấp đèn để ngăn chặn kẻ xâm nhập. |
| | Thiết bị gần đó. Nhấn để chọn các thiết bị gần đó có sẵn để xem trực tiếp trên nhiều màn hình. |
| | PiP (Xem ảnh đồng thời). Nhấn để xem video qua các ứng dụng khác. |
| | Mẹo. Chạm để xem thêm thông tin về thiết bị. |
| | Sắp xếp lại. Sắp xếp lại thứ tự của tất cả các chức năng ở trên. |

2. Cài đặt

Trong trang cài đặt, bạn có thể cài đặt các thông số của thiết bị.

| Tham số | Mô tả |
|------------------------|---|
| Tên | Xem hoặc chạm để tùy chỉnh tên thiết bị của bạn tại đây. |
| Pin | Kiểm tra mức pin và chọn chế độ làm việc cho thiết bị của bạn. |
| Phát hiện thông minh | Bạn có thể chọn giữa các kiểu phát hiện khác nhau cho thiết bị của mình. |
| Thông báo tin nhắn | Bạn có thể quản lý tin nhắn thiết bị và thông báo ỨNG DỤNG EZVIZ. |
| Cài đặt âm thanh | Bạn có thể thiết lập âm thanh và lời nhắc bằng giọng nói của thiết bị tại đây. |
| Cài đặt hình ảnh | Bạn có thể đặt các thông số hình ảnh liên quan cho thiết bị của mình. |
| Cài đặt đèn | Bạn có thể đặt các thông số ánh sáng phù hợp cho thiết bị của mình. |
| Danh sách ghi | Bạn có thể chọn giữa các loại ghi khác nhau cho thiết bị của mình và xem trạng thái thẻ microSD™ tại đây. |
| Cài đặt quyền riêng tư | Bạn có thể mã hóa video bằng mật khẩu và tùy chỉnh vùng riêng tư. |
| Cài đặt mạng | Bạn có thể xem trạng thái kết nối và cấu hình mạng Wi-Fi. |
| Thông tin thiết bị | Bạn có thể xem thông tin thiết bị tại đây, bao gồm hướng dẫn sử dụng. |
| EZVIZ Cloud | Bạn có thể đăng ký và quản lý bộ nhớ đám mây. |
| Chia sẻ thiết bị | Bạn có thể chia sẻ thiết bị với thành viên gia đình hoặc khách của mình. |
| Xóa thiết bị | Nhấn để xóa camera khỏi ứng dụng EZVIZ. |

1. Dùng Amazon Alexa

Những hướng dẫn này sẽ giúp bạn điều khiển các thiết bị EZVIZ của mình bằng Amazon Alexa. Nếu gặp bất kỳ vấn đề nào trong quá trình thực hiện, vui lòng tham khảo Xử lý sự cố.

Trước khi bắt đầu, hãy đảm bảo rằng:

1. Các thiết bị EZVIZ được kết nối với ứng dụng EZVIZ.
2. Trong ứng dụng EZVIZ, tắt "Mã hóa video" và bật "Âm thanh" ở trang Cài đặt Thiết bị.
3. Bạn có một thiết bị hỗ trợ Alexa (chẳng hạn Echo Spot, Echo-Show, All-new Echo-Show, Fire TV (tất cả các phiên bản), Fire TV stick (chỉ phiên bản thế hệ thứ hai), TV thông minh Fire TV Edition).
4. Ứng dụng Amazon Alexa đã được cài đặt trên thiết bị thông minh của bạn, và bạn đã tạo một tài khoản.

Để điều khiển các thiết bị EZVIZ bằng Amazon Alexa:

1. Mở ứng dụng Alexa và chọn "Kỹ năng và Trò chơi" trong menu.
2. Trên màn hình Kỹ năng và Trò chơi, tìm kiếm "EZVIZ", và bạn sẽ thấy các kỹ năng "EZVIZ".
3. Chọn kỹ năng cho thiết bị EZVIZ của bạn, rồi nhấn BẬT ĐỂ SỬ DỤNG.
4. Nhập tên người dùng EZVIZ và mật khẩu của bạn, rồi nhấn Đăng nhập.
5. Nhấn nút Ủy quyền để ủy quyền cho Alexa truy cập tài khoản EZVIZ và có thể điều khiển các thiết bị EZVIZ của bạn.
6. Bạn sẽ nhìn thấy "EZVIZ đã được liên kết thành công", rồi nhấn TÌM THIẾT BỊ để cho phép Alexa tìm tất cả các thiết bị EZVIZ của bạn.
7. Quay lại menu ứng dụng Alexa và chọn "Thiết bị", tại đây bạn sẽ thấy tất cả các thiết bị EZVIZ của mình.

Điều khiển bằng giọng nói

Tìm thiết bị thông minh mới qua menu "Nhà thông minh" trong ứng dụng Alexa hoặc chức năng Điều khiển bằng giọng nói Alexa. Khi đã tìm thấy, bạn có thể điều khiển thiết bị bằng giọng nói của mình. Đưa ra cho Alexa những câu lệnh đơn giản.

- 1 Ví dụ như tên thiết bị của bạn: "hiển thị camera xxxx," có thể được thay đổi trong ứng dụng EZVIZ. Mỗi khi thay đổi tên thiết bị, bạn sẽ cần tìm lại thiết bị để cập nhật tên.

Xử lý sự cố

Tôi nên làm gì nếu Alexa không phát hiện ra thiết bị của tôi?

Kiểm tra xem liệu có vấn đề nào về kết nối Internet không.

Thử khởi động lại thiết bị thông minh và tìm lại thiết bị trên Alexa.

Tại sao trạng thái của thiết bị là "Ngoại tuyến" trên Alexa?

Thiết bị của bạn có thể đã bị ngắt kết nối không dây. Thử khởi động lại thiết bị thông minh và tìm lại thiết bị trên Alexa.

Có thể bộ định tuyến của bạn không có sẵn truy cập Internet. Kiểm tra xem bộ định tuyến của bạn đã kết nối Internet chưa và thử lại.

- 1 Để biết chi tiết về các quốc gia hỗ trợ sử dụng Amazon Alexa, hãy tham khảo trang web chính thức của sản phẩm.

2. Sử dụng Google Assistant

Với Trợ lý Google, bạn có thể kích hoạt thiết bị EZVIZ của mình và xem trực tiếp bằng cách đưa ra những câu lệnh thoại cho Trợ lý Google.

Cần phải có các thiết bị và ứng dụng sau:

1. Một ứng dụng EZVIZ chứa thiết bị.
2. Trong ứng dụng EZVIZ, tắt "Mã hóa video" và bật "Âm thanh" ở trang Cài đặt Thiết bị.
3. Một TV có kết nối Chromecast.
4. Ứng dụng Google Assistant trên điện thoại của bạn.

Để bắt đầu, hãy làm theo các bước dưới đây:

1. Thiết lập thiết bị EZVIZ và đảm bảo thiết bị hoạt động chính xác trên ứng dụng.
2. Tải ứng dụng Google Home từ App Store hoặc Google Play™ và đăng nhập vào tài khoản Google của bạn.
3. Trên màn hình myhome, nhấn "+" ở góc trên bên trái, và chọn "Thiết lập thiết bị" trong danh sách menu để chuyển đến giao diện Thiết lập.
4. Nhấn vào Làm việc với Google và tìm kiếm "EZVIZ, nơi bạn sẽ tìm thấy các kỹ năng "EZVIZ".
5. Nhập tên người dùng EZVIZ và mật khẩu của bạn, rồi nhấn Đăng nhập.
6. Nhấn nút Ủy quyền để cho phép Google truy cập vào tài khoản EZVIZ và có thể kiểm soát các thiết bị EZVIZ của bạn.
7. Nhấn Quay lại ứng dụng.
8. Thực hiện theo những bước trên để hoàn thành việc ủy quyền. Khi hoàn tất đồng bộ hóa, dịch vụ EZVIZ sẽ được liệt kê trong danh sách dịch vụ của bạn. Để xem danh sách các thiết bị tương thích trong tài khoản EZVIZ của bạn, nhấn vào biểu tượng dịch vụ EZVIZ.
9. Bây giờ hãy thử một số lệnh. Sử dụng tên của camera mà bạn đã tạo khi thiết lập hệ thống.

Người dùng có thể quản lý các thiết bị đơn lẻ hoặc theo nhóm. Thêm thiết bị vào phòng cho phép người dùng sử dụng một lệnh để cùng lúc điều khiển một nhóm thiết bị.

Xem liên kết sau để biết thêm thông tin:

<https://support.google.com/googlehome/answer/7029485?co=GENIE.Platform%3DAndroid&hl=en>

Câu hỏi thường gặp

H: Nếu camera ngoại tuyến trên Ứng dụng, việc quay video có được tiếp tục không?

Đ: Nếu camera được bật nguồn nhưng ngắt kết nối Internet, thì quá trình ghi cục bộ vẫn tiếp tục nhưng quá trình lưu trữ trên đám mây sẽ dừng. Nếu camera bị tắt nguồn, cả hai quá trình ghi video sẽ dừng lại.

H: Tại sao cảnh báo được kích hoạt khi không có ai trong ảnh?

Đ: Điều chỉnh độ nhạy báo động xuống giá trị thấp hơn. Xin lưu ý rằng xe cộ và động vật cũng là nguồn kích hoạt.

- Để biết thêm thông tin về thiết bị, vui lòng tham khảo www.ezviz.com/vn.
- Để biết thông tin chi tiết về pin thiết bị, xem <https://support.ezviz.com/download/Battery-Replacement-Instructions>.

Sáng kiến về cách sử dụng các sản phẩm video

Quý khách hàng quý báu của EZVIZ,

Công nghệ đang ảnh hưởng đến mọi mặt trong cuộc sống của chúng ta. Là một công ty công nghệ hướng tới tương lai, chúng tôi ngày càng nhận thức được vai trò của công nghệ trong việc cải thiện hiệu quả và chất lượng cuộc sống của chúng ta. Đồng thời, chúng tôi cũng nhận thức được tác hại tiềm tàng của việc sử dụng không đúng cách. Ví dụ, các sản phẩm video có thể ghi lại hình ảnh thực, đầy đủ và rõ ràng, do đó chúng có giá trị lớn trong việc đại diện cho sự thật. Tuy nhiên, việc phân phối, sử dụng và/hoặc xử lý không đúng cách các bản ghi video có thể vi phạm quyền riêng tư, quyền và lợi ích hợp pháp của người khác.

Với cam kết đổi mới công nghệ vì lợi ích, EZVIZ theo cách này nghiêm túc ủng hộ mọi người sử dụng sản phẩm video một cách đúng đắn và có trách nhiệm, do đó tạo ra một môi trường tích cực nơi tất cả các thực hành và sử dụng liên quan tuân thủ các luật và quy định hiện hành, tôn trọng quyền lợi và quyền lợi của cá nhân và thúc đẩy đạo đức xã hội.

Dưới đây là những sáng kiến của EZVIZ mà chúng tôi mong bạn chú ý:

1. Mỗi cá nhân đều có kỳ vọng hợp lý về sự riêng tư, và việc sử dụng sản phẩm video không nên xung đột với kỳ vọng đó. Do đó, thông báo cảnh báo làm rõ phạm vi giám sát phải được hiển thị một cách hợp lý và hiệu quả khi lắp đặt sản phẩm video ở khu vực công cộng. Đối với các khu vực không công cộng, phải cân nhắc kỹ các quyền và lợi ích của những người liên quan, bao gồm nhưng không giới hạn ở việc lắp đặt các sản phẩm video chỉ sau khi có được sự đồng ý của các bên liên quan và không lắp đặt các sản phẩm video cực kỳ ẩn mà không có người khác biết.
2. Sản phẩm video ghi lại một cách khách quan hình ảnh về các hoạt động thực tế trong thời gian và không gian cụ thể. Người dùng phải xác định trước những người và quyền liên quan đến phạm vi này một cách hợp lý, để tránh bất kỳ vi phạm nào đối với quyền chân dung, quyền riêng tư hoặc các quyền hợp pháp khác của người khác trong khi bảo vệ bản thân thông qua các sản phẩm video. Đáng chú ý, nếu bạn chọn kích hoạt chức năng ghi âm trên camera của mình, nó sẽ ghi lại âm thanh, bao gồm cả cuộc trò chuyện, trong phạm vi giám sát. Chúng tôi rất khuyến nghị một đánh giá toàn diện về các nguồn âm thanh tiềm năng trong phạm vi giám sát, để hoàn toàn hiểu rõ về sự cần thiết và sự hợp lý trước khi bạn bật chức năng ghi âm.
3. Các sản phẩm video đang sử dụng sẽ liên tục tạo ra dữ liệu âm thanh hoặc hình ảnh từ các cảnh thực - có thể bao gồm thông tin sinh trắc học như hình ảnh khuôn mặt - dựa trên lựa chọn của người dùng về các tính năng của sản phẩm. Dữ liệu đó có thể được sử dụng hoặc xử lý để sử dụng. Các sản phẩm video chỉ là các công cụ công nghệ không thực hiện và không thể thực hiện theo cách nhân đạo các tiêu chuẩn pháp lý và đạo đức để hướng dẫn sử dụng dữ liệu hợp pháp và đúng cách. Chính những phương pháp và mục đích của những người kiểm soát và sử dụng dữ liệu được tạo ra mới tạo ra sự khác biệt. Do đó, các bên kiểm soát dữ liệu không chỉ tuân thủ nghiêm ngặt các luật và quy định hiện hành mà còn tôn trọng đầy đủ các quy tắc không bắt buộc bao gồm các công ước quốc tế, tiêu chuẩn đạo đức, tiêu chuẩn văn hóa, trật tự công cộng và phong tục địa phương. Hơn nữa, chúng ta luôn ưu tiên bảo vệ quyền riêng tư và quyền chụp chân dung và các lợi ích hợp lý khác.
4. Dữ liệu video được sản phẩm video tạo ra liên tục mang lại quyền lợi, giá trị và các nhu cầu khác của các bên liên quan khác nhau. Do đó, việc đảm bảo an ninh dữ liệu và bảo vệ các sản phẩm khỏi sự xâm nhập độc hại là điều cực kỳ quan trọng. Mỗi người dùng và người kiểm soát dữ liệu phải thực hiện tất cả các biện pháp hợp lý và cần thiết để tối đa hóa an ninh sản phẩm và dữ liệu, tránh rò rỉ dữ liệu, tiết lộ không đúng cách hoặc lạm dụng, bao gồm nhưng không giới hạn ở việc thiết lập kiểm soát truy cập, chọn môi trường mạng phù hợp để kết nối các sản phẩm video, thiết lập và liên tục tối ưu hóa an ninh mạng.
5. Các sản phẩm video đã đóng góp rất lớn vào việc nâng cao sự an toàn của xã hội chúng ta và chúng tôi tin rằng chúng sẽ tiếp tục đóng vai trò tích cực trong nhiều khía cạnh khác nhau của cuộc sống hàng ngày của chúng ta. Bất kỳ nỗ lực nào lạm dụng các sản phẩm này để vi phạm nhân quyền hoặc tham gia vào các hoạt động bất hợp pháp đều mâu thuẫn với bản chất của giá trị trong đổi mới công nghệ và phát triển sản phẩm. Chúng tôi khuyến khích mọi người dùng thiết lập các phương pháp và quy tắc riêng để đánh giá và giám sát việc sử dụng các sản phẩm video, để đảm bảo rằng các sản phẩm này luôn được sử dụng đúng cách, chu đáo và thiện chí.